



MINISTÈRE  
DE L'AGRICULTURE  
DE L'AGROALIMENTAIRE  
ET DE LA FORÊT

# L'agroalimentaire dans les Départements d'Outre-mer : État des lieux

*Service de la Statistique et de la Prospective*

*Délégation ministérielle aux Outre-mer*

*Délégation ministérielle aux entreprises agro-alimentaires*

Ministère de l'Agriculture, de l'Agroalimentaire et de la Forêt

agriculture  
.gouv.fr  
alimentation  
.gouv.fr



# L'agroalimentaire dans les Départements d'Outre-mer

Industrie agroalimentaire (hors artisanat commercial)

1360 établissements, 7 600 salariés, 2 Mrds d'€ de CA

Artisanat agroalimentaire commercial (boucheries-charcuteries, boulangeries-pâtisseries)

1 500 établissements, 4 500 salariés, 950 millions d'€ de CA

**Soit un total de 12 000 emplois salariés**

**et un CA de près de 3 Mrds d'€**

*Cette activité génère également des emplois dans le commerce de gros :*

*Commerce de gros agroalimentaire : 800 établissements, 3 400 salariés, 770 millions d'€ de CA*



# L'Agroalimentaire un secteur incontournable pour les DOM

- Premier secteur industriel des DOM avec un tiers des salariés de l'industrie manufacturière (contre 17 % en France métropolitaine).
- Le Département de la Réunion : plus de la moitié des salariés des IAA des DOM. (51 % des emplois, contre 45 % de la population)

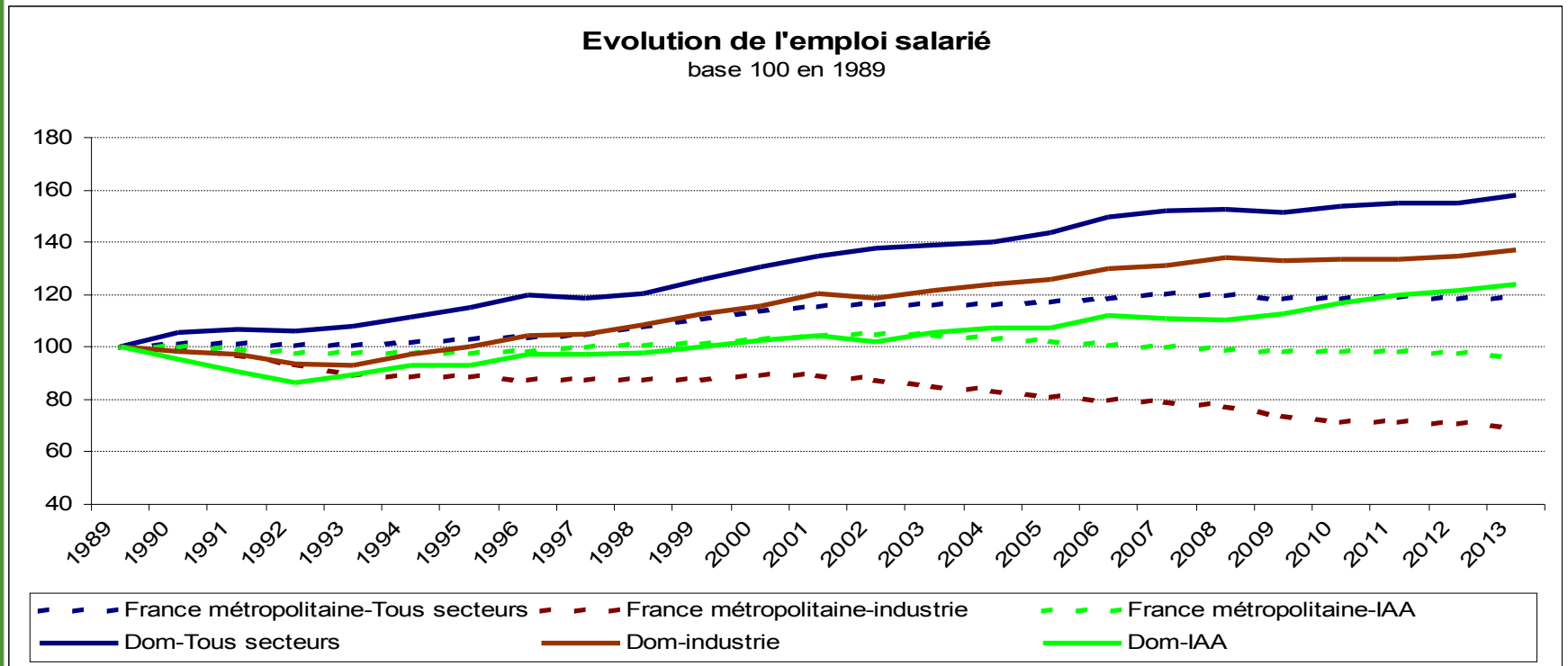
	Emploi salarié des IAA y compris artisanat	Part dans l'industrie	Part dans l'ensemble
<b>Dom</b>	<b>12 306</b>	<b>32,4</b>	<b>2,3</b>
Guadeloupe	2 829	33,8	2,4
Martinique	2 668	31,1	2,2
Guyane	591	13,4	1,2
La Réunion	6 218	37,4	2,6
<b>France métropolitaine</b>	<b>545 458</b>	<b>17,2</b>	<b>2,3</b>

Source : Insee, estimations d'emploi 2013



# Evolution de l'emploi salarié dans l'agroalimentaire

Une évolution plus favorable dans les DOM qu'en métropole



Champ : industrie agroalimentaire, y c artisanat commercial

Source : Insee -Estimations d'emploi salarié - traitements SSP-Agreste



# Structuration du secteur agroalimentaire dans les DOM

1356 établissements soit 6,9 % du total des IAA françaises.

	Etablissements des IAA hors artisanat			Entreprises des IAA hors artisanat			
	établissements	Salariés		unités légales	ETP	CA	
		nombre	effectif			%	millions d'euros
<b>Dom</b>	<b>1 356</b>	<b>7 640</b>	<b>100</b>	<b>993</b>	<b>7 399</b>	<b>2 051</b>	<b>100</b>
Guadeloupe	522	1 559	20	347	1 551	310	15
Martinique	255	1 694	22	187	1 639	410	20
Guyane	155	325	4	117	283	47	2
La Réunion	424	4 062	53	342	3 926	1 284	63
<b>% France entière</b>	<b>6,9</b>	<b>2,0</b>		<b>6,1</b>	<b>2,0</b>	<b>1,2</b>	

Source : Insee

Etablissements selon le secteur d'activité

Entreprises dont au moins 80% des salariés sont localisés dans les Dom

Une très grande majorité d'entreprises de moins de 10 salariés et seulement 8 de plus de 100 ETP

Nombre d'entreprises de l'industrie agroalimentaire

Taille de l'entreprise	nombre d'unités légales	ETP
0 salarié	503	0
1 à 9 ETP	316	1 051
10 à 19 ETP	82	1 097
20 à 29 ETP	24	564
30 à 39 ETP	18	597
40 à 49 ETP	16	687
50 à 99 ETP	26	1 867
100 ETP et plus	8	1 536
<b>Total</b>	<b>993</b>	<b>7399</b>

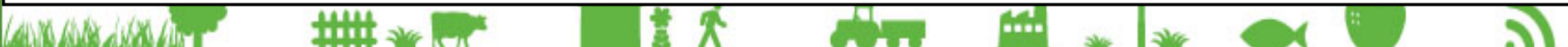
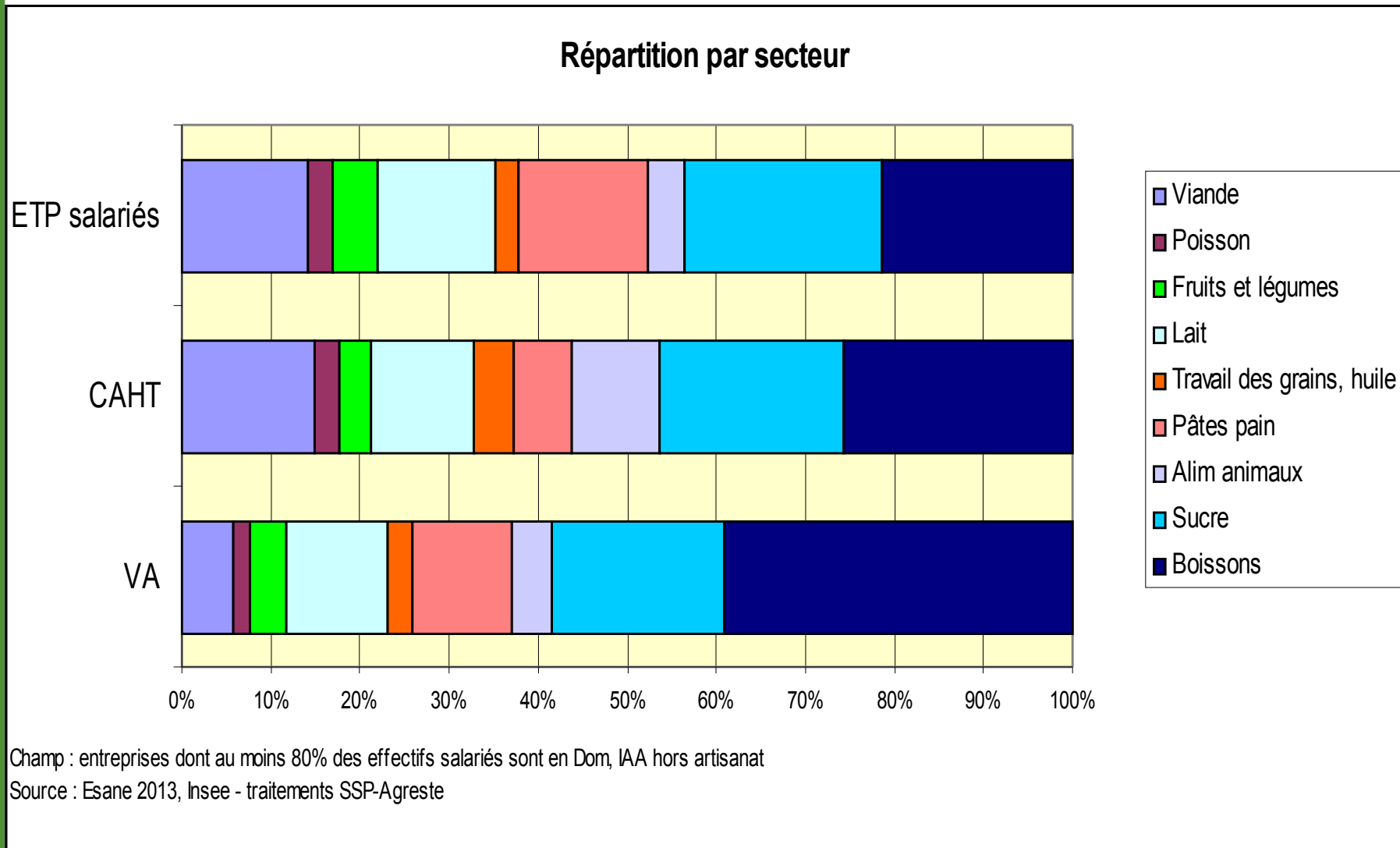
Champ : entreprises des IAA, hors artisanat, dont au moins 80% des salariés sont implantés en Dom

Source : Esane 2013, Insee - traitements SSP-Agreste



# La structuration de l'agroalimentaire dans les DOM

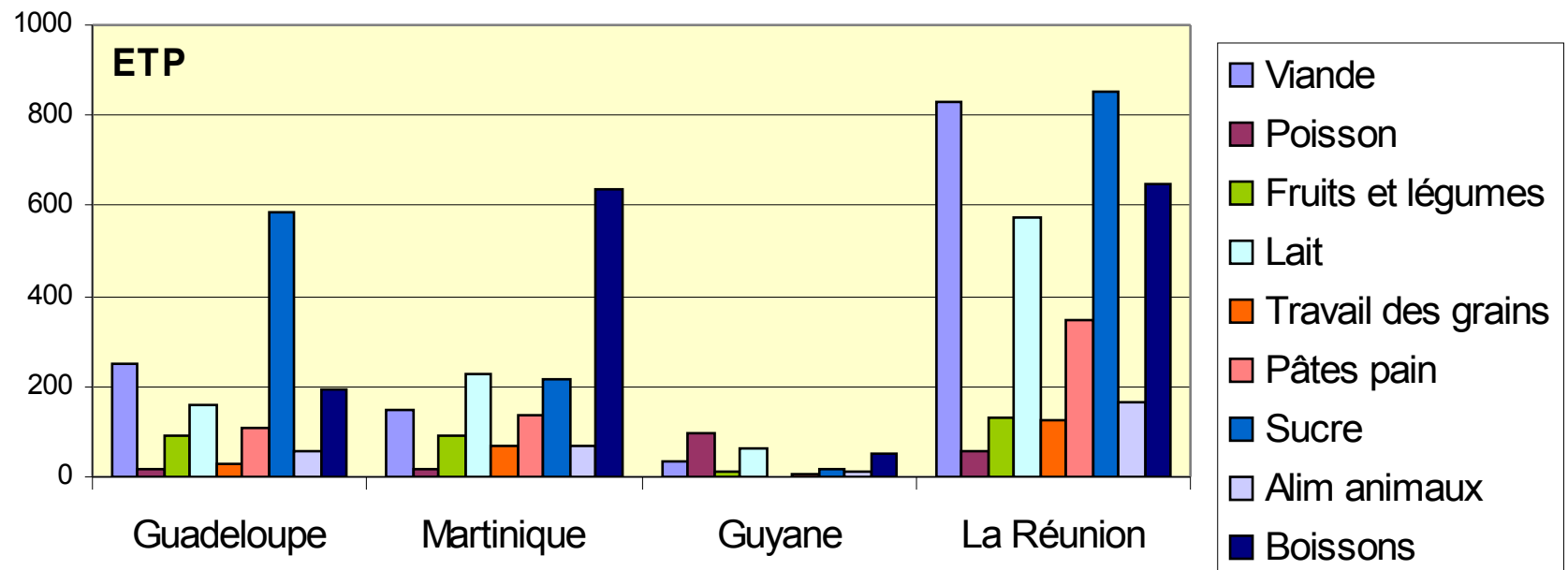
Sucre, Boisson : plus de 1500 emplois chacun,  
Viande et Lait : plus de 1000 salariés chacun



# Diversité des secteurs agroalimentaires par DOM

Boisson : Martinique et La Réunion  
Sucre : Guadeloupe, La Réunion  
Viande et Lait : La Réunion

## Salariés par secteur

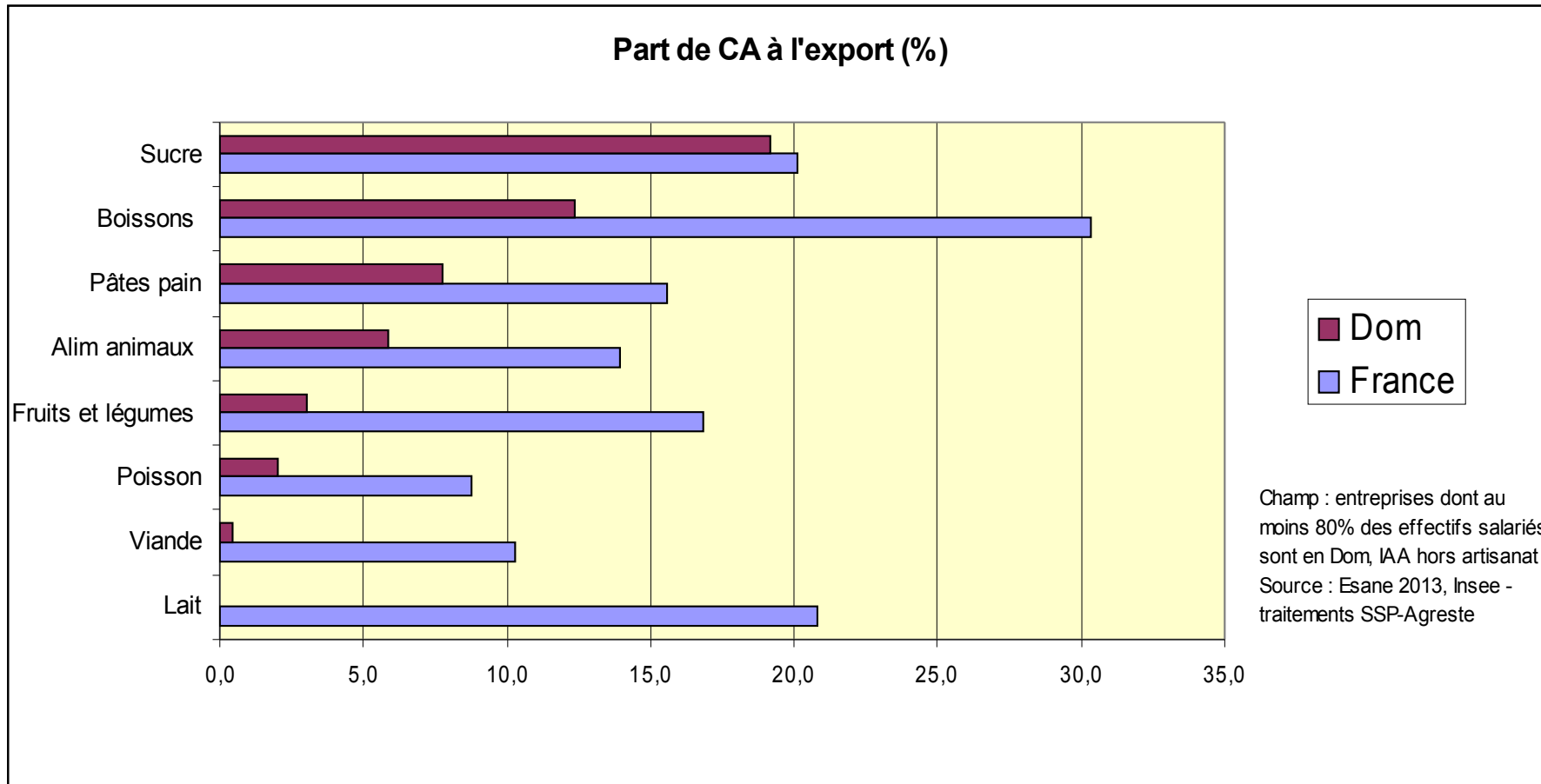


Champ : établissements des Dom, hors artisanat  
Source : Clap 2013, Insee - traitements SSP-Agreste



# L'agroalimentaire des DOM à l'export : 8 % du CA est réalisé à l'export (Métropole exclue)

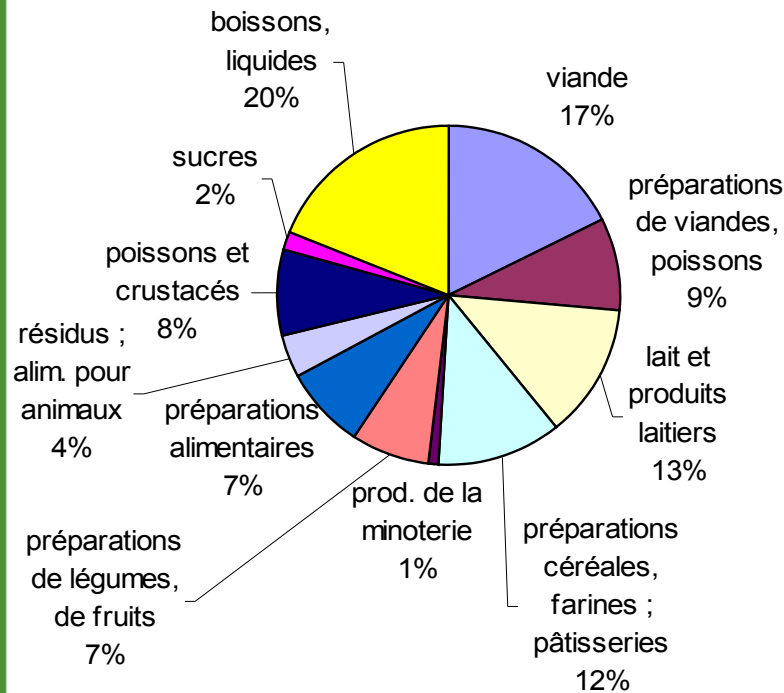
## Sucre, boissons tournés vers l'exportation



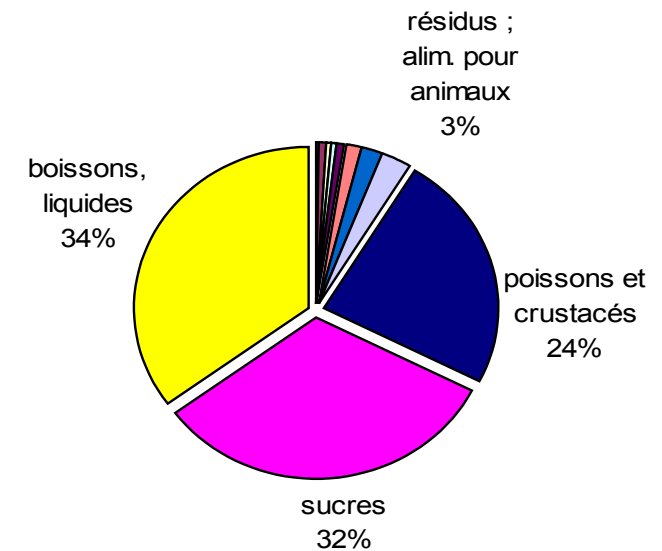


# Entrées-sorties des produits agroalimentaires (échanges y compris avec la Métropole)

**Entrées**  
**1 800 millions d'euros**



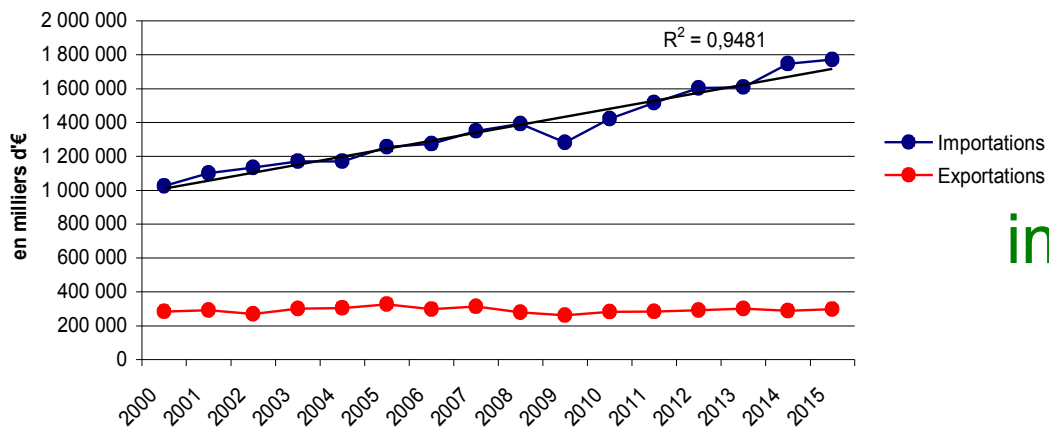
**Sorties**  
**296 millions d'euros**



Source : Douanes – période décembre 2014-novembre 2015 - traitements SSP-Agreste



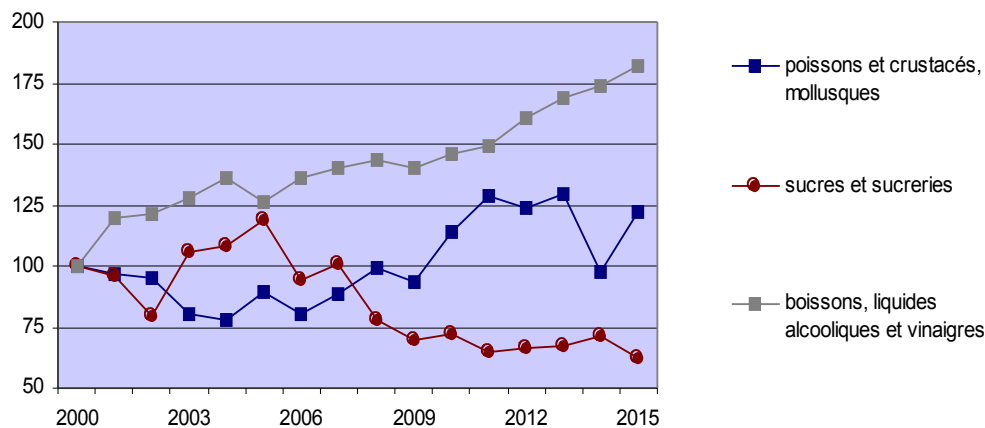
### Evolution du commerce de produits agricoles transformés dans les DOM



Progression des importations (surtout à La Réunion)

Source : Douanes

### Evolution des exportations de différents produits agricoles transformés dans les DOM depuis 2000



Sources : Douanes, SSP

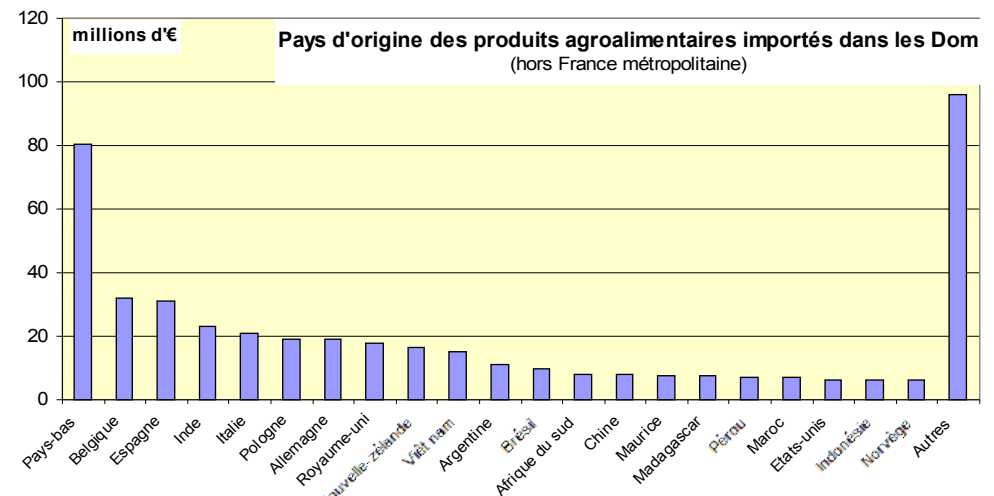
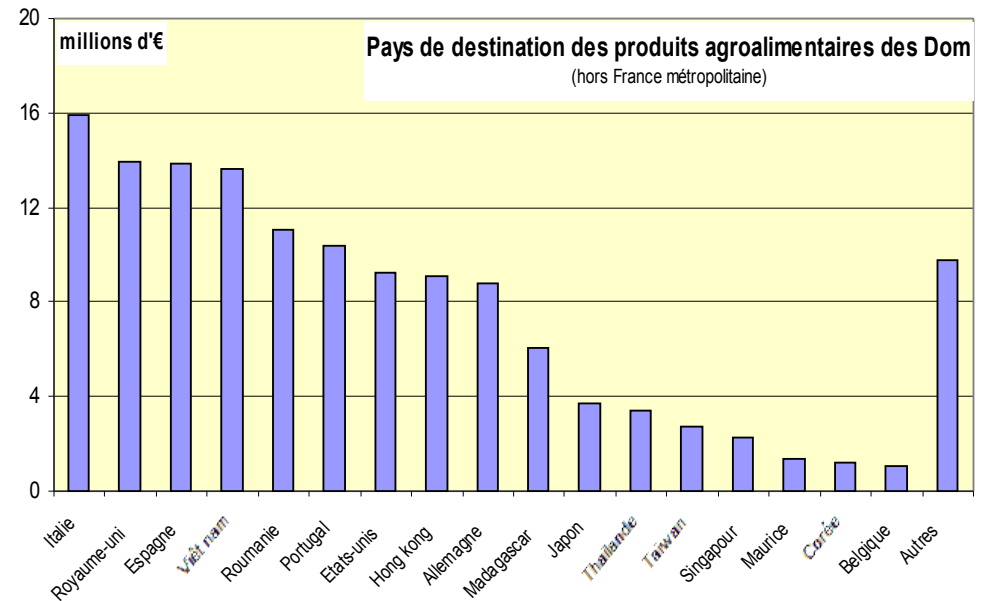


# Destination/origine des flux de produits agroalimentaires

La métropole :  
75 % des importations (1,3 milliards d'euros en 2015),  
38 % des exportations (114 millions d'euros en 2015)

La zone UE :  
Imports 12 %, 220 millions d'euros  
Exports 22 %, 66 millions d'euros

Et échanges avec les pays  
des espaces sous-régionaux



Source : Douanes – période décembre 2014-novembre 2015 - traitements SSP-Agreste



## Conclusion

- 1/ Un poids économique et social évident des industries agroalimentaires, dont l'activité est encore fortement concentrée sur quelques filières structurantes.
- 2/ Hormis quelques grands acteurs économiques, majoritairement concentrés sur la filière canne-sucre-rhum, beaucoup d'établissements de petite taille, avec une dynamique soutenue qui se traduit en nombre d'établissements et en emplois.
- 3/ Les productions des IAA des DOM sont, hormis la filière canne-sucre-rhum et la filière pêche, majoritairement orientées sur le marché local. Ce dernier est également fortement alimenté par des importations de la métropole.
- 4/ Une diversité de marchés potentiels pour les produits IAA des DOM (local, métropole, UE, pays tiers). La valorisation des produits des IAA s'analyse sur des marchés potentiels aux caractéristiques et attentes consommateurs très divers.

