

Nouvel Observatoire des  
Marchés Agricoles D'outremer



Sommaire - n°195 - Février 2016

Indicateurs France	p. 1
Indicateurs Banane verte	p. 2 & 3
Indicateurs Banane jaune	p. 3 & 4
Monitoring volume import UE & USA	p. 5
Monitoring approvisionnement UE	p. 6
Indicateurs prix de détail (hors France)	p. 7
Indicateurs prix de détail France	p. 8

Bulletin d'information édité par  
l'Observatoire des marchés du Cirad pour l'ODEADOM

## Conjoncture

Nov. / Déc.  
2015

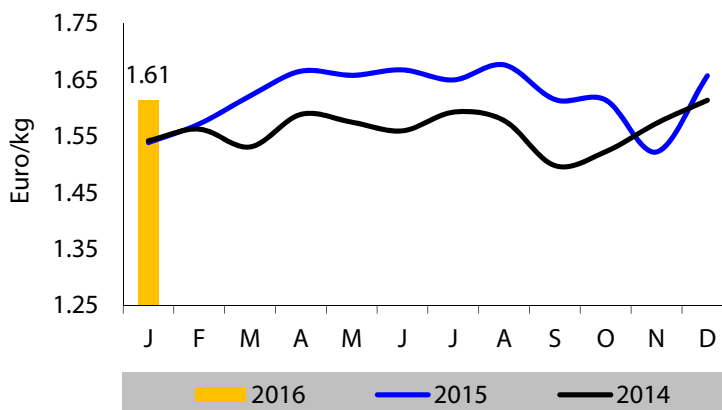
Les marchés européens ont progressivement retrouvé un meilleur équilibre en fin d'année. Pourtant, l'approvisionnement

est resté important. Déjà lourde en novembre, l'offre africaine a continué de progresser pour atteindre des niveaux jamais enregistrés pour un mois de décembre (+ 31 % sur la moyenne). Dans une moindre mesure, les arrivages antillais ont également été à la hausse et toujours au-dessus des moyennes saisonnières. L'offre de banane dollar a été particulièrement importante. Bien que stables, les volumes équatoriens sont restés à des niveaux élevés. Les arrivages colombiens ont été nettement supérieurs aux moyennes de saison, compte tenu d'un retour en production. Toutefois, la pression enregistrée en novembre s'est progressivement dissipée en décembre avec l'arrivée de températures plus fraîches. En effet, les ventes ont enfin été plus fluides. La pression de la banane dollar s'est atténuée et peu d'offres spot ont été disponibles. Dans ce contexte, les stocks d'Europe de l'Ouest, déjà limités en raison de nombreux dégagements opérés sur les marchés de l'Est, ont été apurés. Seuls certains marchés méditerranéens sont restés saturés. Les prix ont baissé à des niveaux inférieurs aux moyennes de saison, notamment en Italie et en Europe de l'Est. Toutefois, les cours se sont raffermis pour retrouver des niveaux moyens en fin d'année. A l'inverse, l'Espagne a conservé un bon équilibre grâce à une demande très active pour la platano des Canaries. Ainsi, les prix ont été élevés, mais un certain essoufflement a été perçu dès mi-décembre.

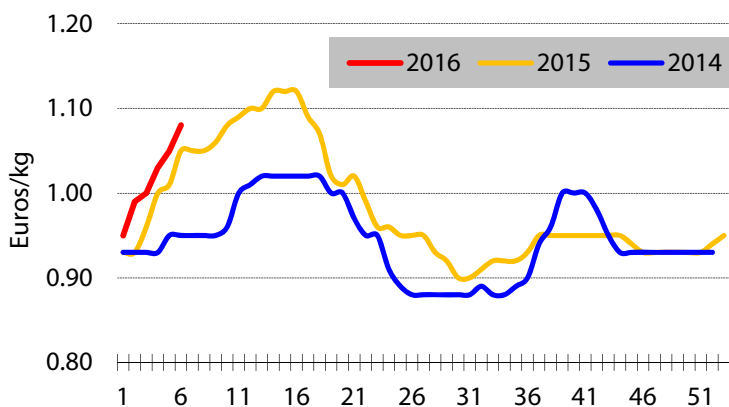
Source : Paru dans *FruiTrop* n°238  
[www.fruittrop.com](http://www.fruittrop.com)

## Indicateurs France

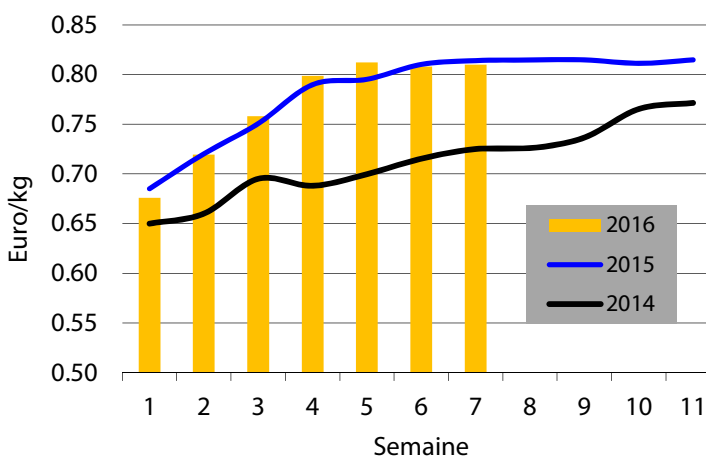
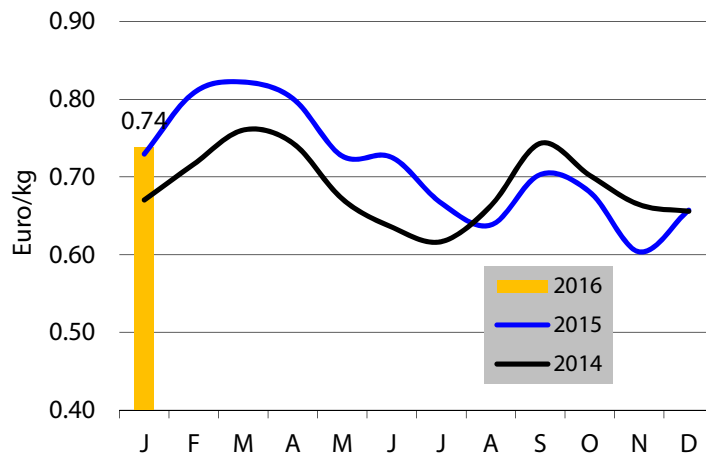
France - Banane - Prix de détail



France - Banane - Prix de gros

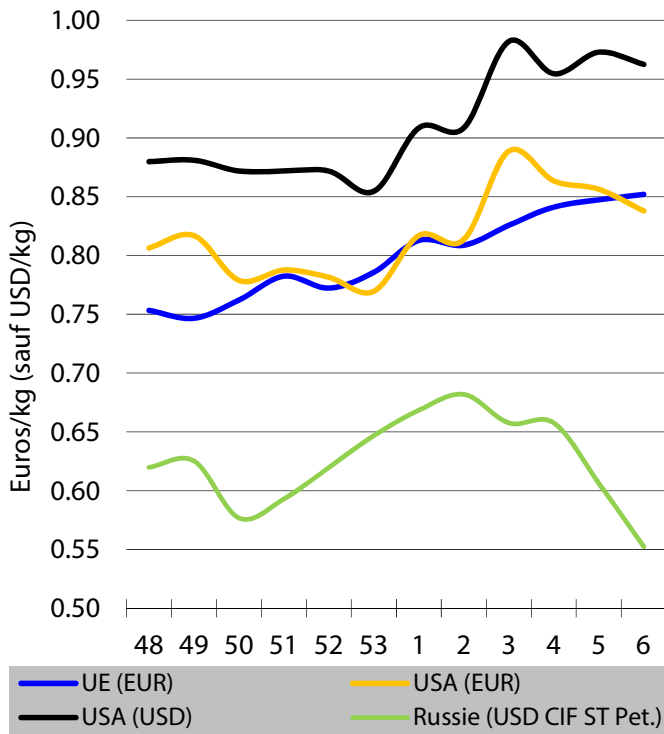


France - Banane - Prix stade import

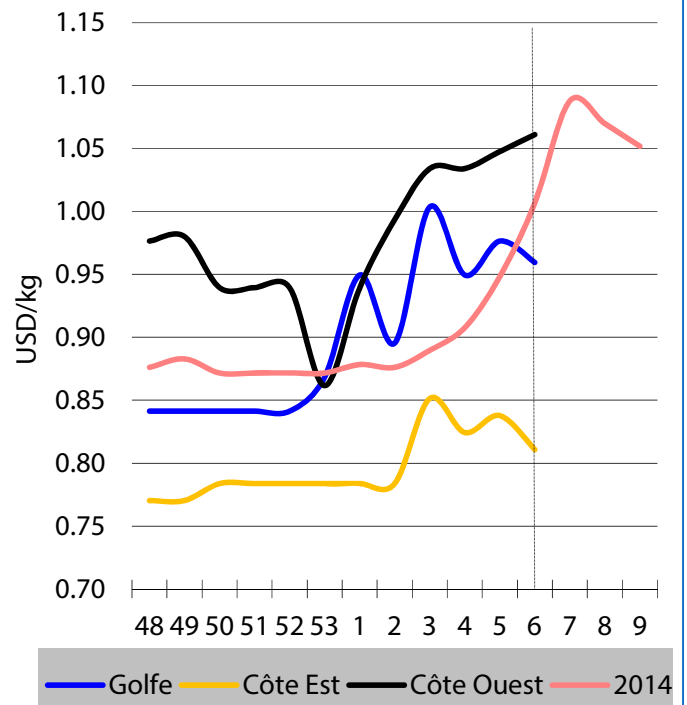


Source : RNM, douanes, Cirad-FruiTrop / Note : dernière semaine provisoire

## Moyennes comparées

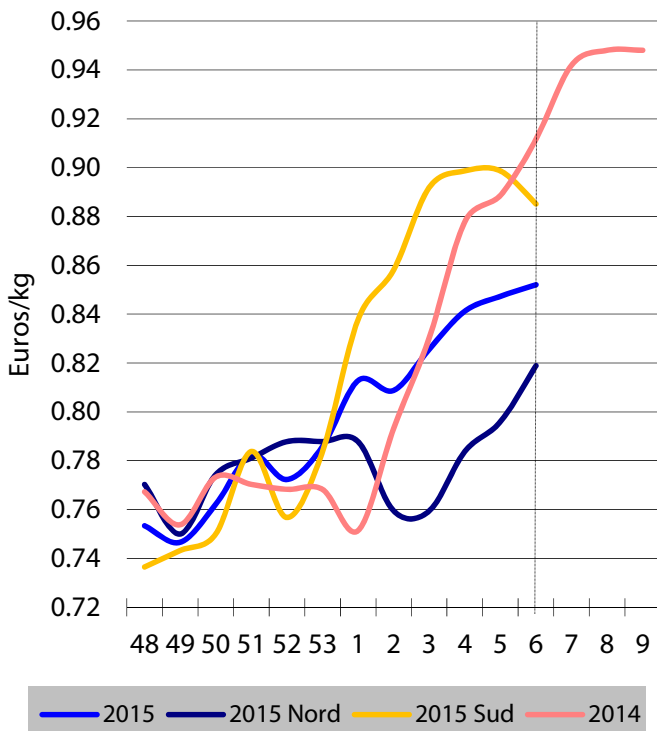


## Etats-Unis (spot)

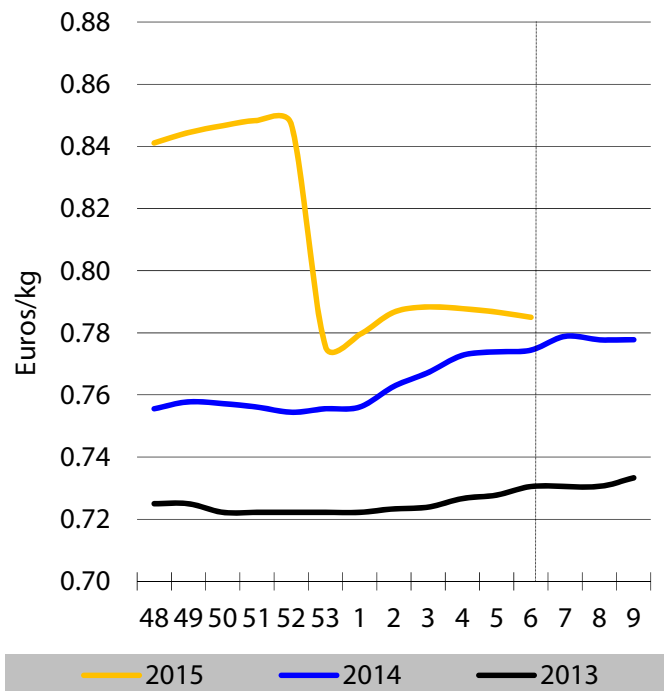


## Union européenne

### UE Sopisco

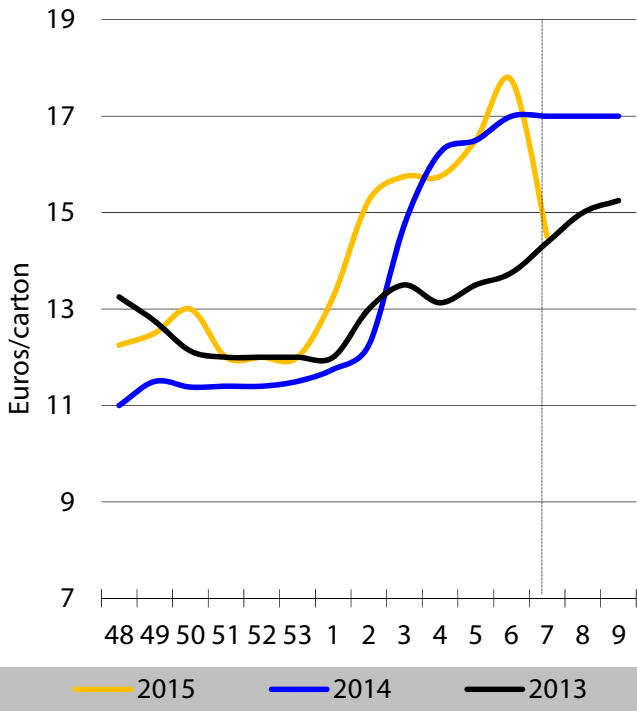


### Allemagne 2e/3e marque Cirad



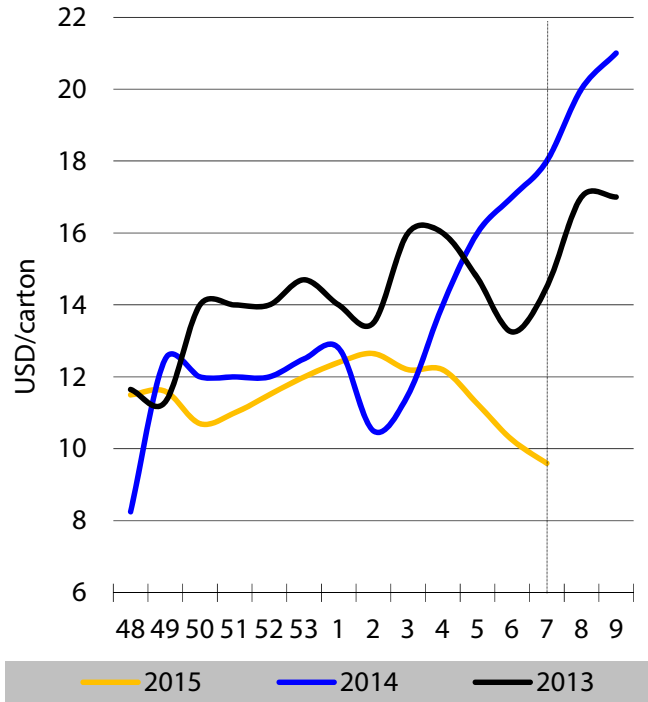
Source : Sopisco / CIRAD

## Pologne

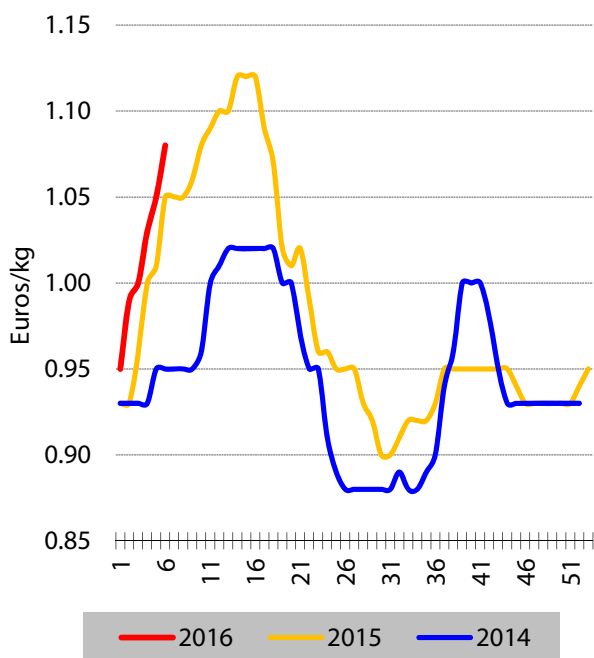


Russie : CIF St Petersburg / Pologne : stade quai / Source : CIRAD

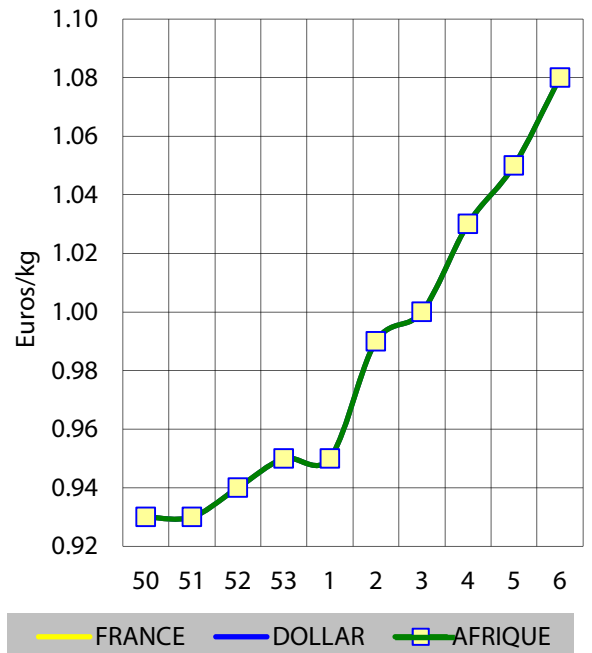
## Russie



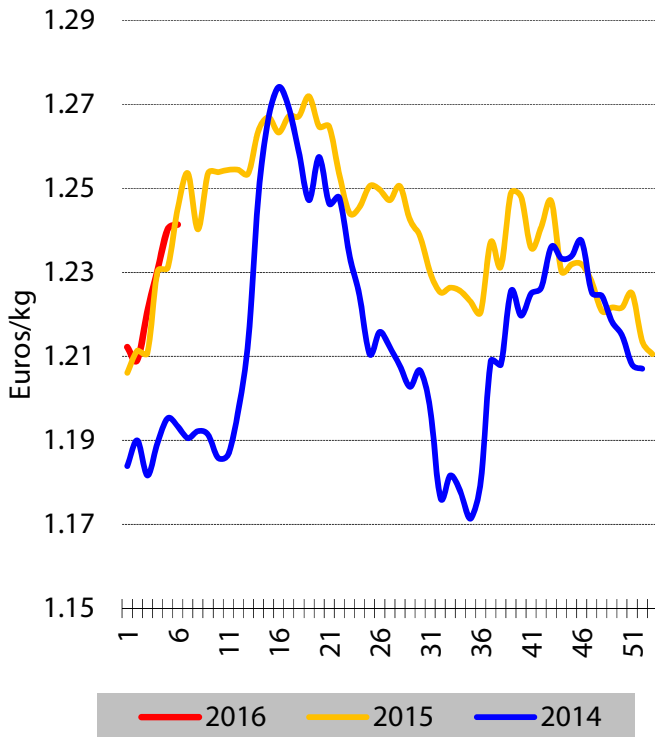
## France



Source : RNM / Origine : marché de Rungis (représentativité partielle)

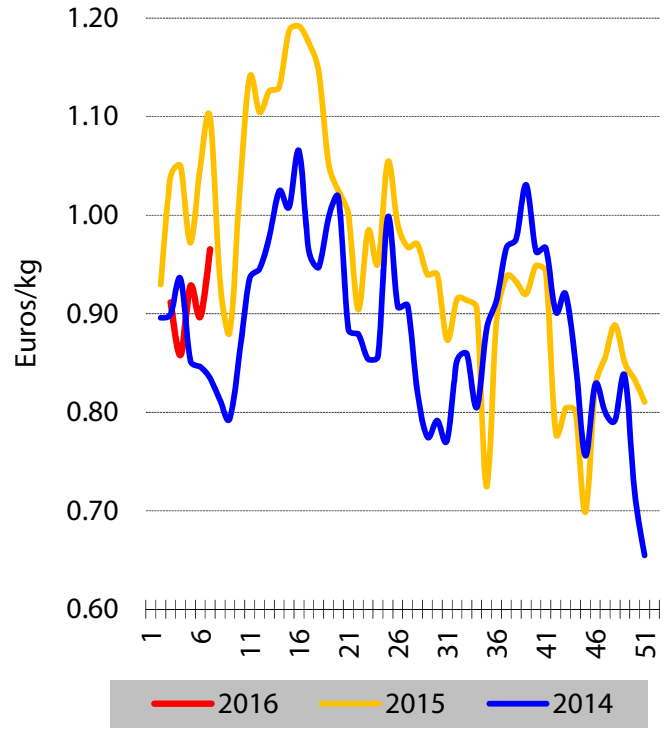


## Allemagne



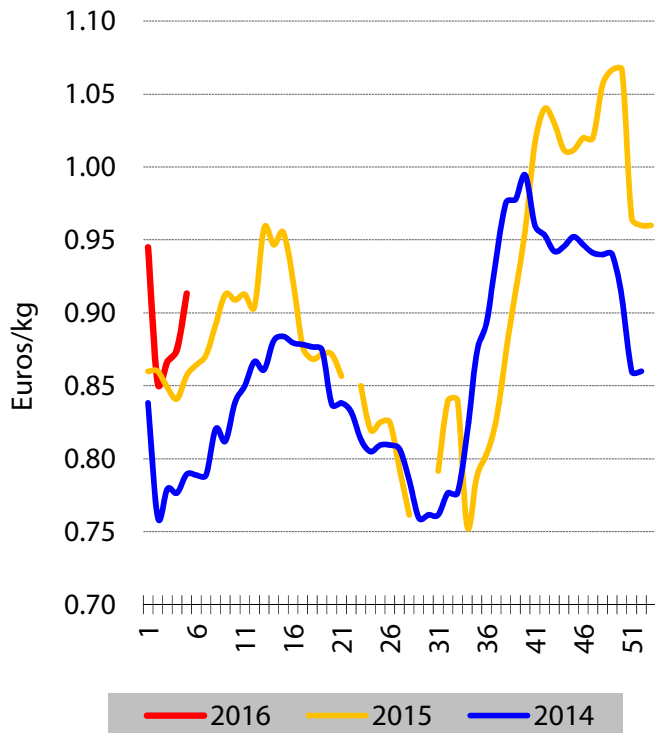
Source : TWMC / Premières marques

## Royaume-Uni



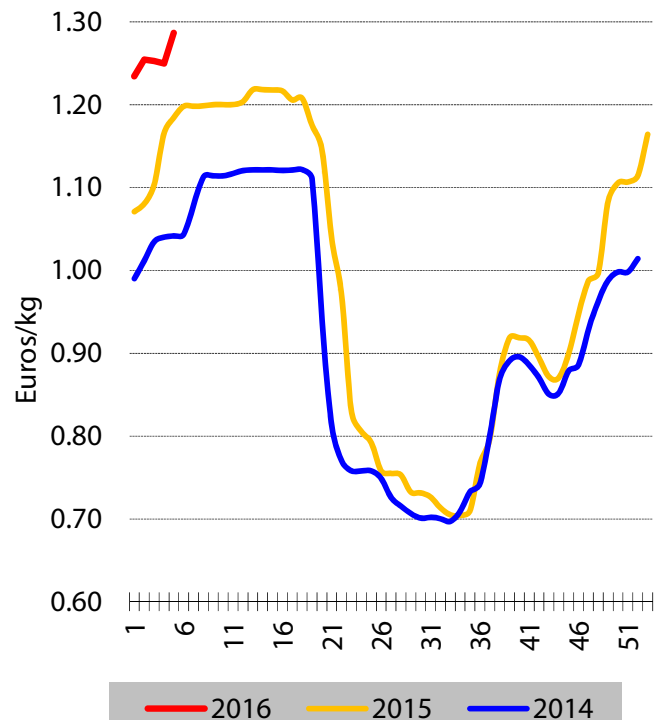
Source : MAAF / Origine : Birmingham et Covent Garden

## Espagne



Attention : hors banane européenne des autres Etats membres  
 Source : DGCI / Origines : marchés de gros de Madrid, Barcelone, Bilbao, Séville, Valence et Saragosse

## Portugal



Source : MADRP / Origines marchés de gros de Lisbonne et Porto

## Banane - UE-28 - Importations

	Janvier & décembre provisoire - En tonnes					Variation			
	2012	2013	2014	2015	Moyenne 12-14	En tonnes		En %	
						2015 / 2014	Moyenne 12-14	2015 / 2014	Moyenne 12-14
<b>TOTAL</b>	<b>4 542 121</b>	<b>4 807 320</b>	<b>5 037 458</b>	<b>5 188 944</b>	<b>4 795 633</b>	<b>151 486</b>	<b>393 311</b>	<b>3%</b>	<b>8%</b>
<b>MFN</b>	<b>3 559 785</b>	<b>3 746 853</b>	<b>3 956 190</b>	<b>4 112 591</b>	<b>3 754 276</b>	<b>156 401</b>	<b>358 315</b>	<b>4%</b>	<b>10%</b>
ECUADOR	1 343 534	1 316 685	1 474 454	1 360 812	1 378 224	-113 642	-17 413	-8%	-1%
COLOMBIA	1 136 523	1 150 980	1 086 273	1 314 955	1 124 592	228 681	190 363	21%	17%
COSTA RICA	774 732	839 804	940 143	947 749	851 560	7 606	96 189	1%	11%
PANAMA (excl. CANA)	148 832	207 855	224 879	207 174	193 856	-17 705	13 318	-8%	7%
PERU	80 698	112 396	96 650	102 185	96 581	5 535	5 604	6%	6%
GUATEMALA	5 215	13 656	29 167	78 552	16 012	49 385	62 540	169%	391%
MEXICO	20 439	53 971	70 784	68 148	48 398	-2 635	19 750	-4%	41%
BRAZIL	41 103	42 712	28 659	17 789	37 491	-10 870	-19 702	-38%	-53%
NICARAGUA	0	0	0	8 929	0	8 929	8 929		
HONDURAS	5 749	6 472	4 495	4 681	5 572	186	-891	4%	-16%
UNITED STATES	23	0	0	1 153	8	1 153	1 145		14742%
ALBANIA	106	411	21	297	179	276	118	1316%	66%
MOROCCO	0	0	2	85	1	83	84	4379%	13337%
INDIA	43	28	61	46	44	-15	2	-25%	4%
<b>ACP</b>	<b>982 336</b>	<b>1 060 467</b>	<b>1 081 268</b>	<b>1 076 353</b>	<b>1 041 357</b>	<b>-4 915</b>	<b>34 996</b>	<b>0%</b>	<b>3%</b>
<b>Afrique</b>	<b>490 210</b>	<b>545 909</b>	<b>556 541</b>	<b>584 024</b>	<b>530 886</b>	<b>27 484</b>	<b>53 138</b>	<b>5%</b>	<b>10%</b>
<b>Caraiïbes</b>	<b>309 712</b>	<b>336 839</b>	<b>351 428</b>	<b>334 777</b>	<b>332 660</b>	<b>-16 651</b>	<b>2 117</b>	<b>-5%</b>	<b>1%</b>
<b>Amer. Sud</b>	<b>182 414</b>	<b>177 719</b>	<b>173 300</b>	<b>157 552</b>	<b>177 811</b>	<b>-15 748</b>	<b>-20 259</b>	<b>-9%</b>	<b>-11%</b>
DOMINICAN REPUBLIC	294 589	322 839	342 016	326 424	319 815	-15 591	6 610	-5%	2%
CAMEROON	213 868	250 334	257 152	278 458	240 451	21 306	38 007	8%	16%
COTE D'IVOIRE	224 943	252 165	252 766	254 218	243 291	1 452	10 926	1%	4%
BELIZE	99 288	96 763	100 707	98 969	98 919	-1 738	50	-2%	0%
SURINAME (ex DUTCH)	83 126	80 956	72 593	58 583	78 892	-14 010	-20 308	-19%	-26%
GHANA	50 691	42 729	46 427	50 990	46 615	4 564	4 375	10%	9%
ST LUCIA	12 145	12 367	8 874	8 339	11 129	-535	-2 790	-6%	-25%
MADAGASCAR	0	0	5	199	2	195	198	4329%	13187%
UGANDA	70	80	86	107	79	21	28	25%	36%
BURUNDI	34	37	37	34	36	-3	-2	-9%	-7%
SENEGAL	0	0	7	18	2	11	16	158%	673%
JAMAICA	0	0	0	6	0	6	6		

Code douanier : 8 030 019 Source : Eurostat

Note : Dernier mois provisoire : données manquantes pour certains Etats membres / Rectification pour Pérou dans l'attente de la rectification Eurostat / UE à 28 à partir de 2014

## Banane - Etats-Unis - Importations

	Janvier & décembre provisoire - En tonnes					Variation			
	2012	2013	2014	2015	Moyenne 12-14	En tonnes		En %	
						2015 / 2014	Moyenne 12-14	2015 / 2014	Moyenne 12-14
<b>Total</b>	<b>4 349 715</b>	<b>4 556 755</b>	<b>4 577 135</b>	<b>4 609 774</b>	<b>4 494 535</b>	<b>32 639</b>	<b>115 239</b>	<b>0.7%</b>	<b>2.6%</b>
Guatemala	1 458 567	1 612 544	1 671 854	1 725 956	1 580 989	54 102	144 968	3.2%	9.2%
Ecuador	719 703	763 013	777 762	841 433	753 493	63 671	87 940	8.2%	11.7%
Costa Rica	848 132	797 971	820 012	667 975	822 038	-152 037	-154 063	-18.5%	-18.7%
Honduras	535 699	603 285	572 944	627 417	570 642	54 473	56 774	9.5%	9.9%
Mexico	440 176	455 509	374 591	314 593	423 425	-59 998	-108 833	-16.0%	-25.7%
Colombia	223 294	256 503	259 282	306 168	246 359	46 886	59 809	18.1%	24.3%
Nicaragua	25 900	22 537	40 216	67 662	29 551	27 446	38 111	68.2%	129.0%
Peru	2 706	5 848	7 474	8 103	5 343	629	2 761	8.4%	51.7%
Dominican Republic	0	0	0	19	0	19	19		
<b>Ré-export</b>	<b>502 535</b>	<b>532 536</b>	<b>545 271</b>	<b>550 296</b>	<b>526 781</b>	<b>5 025</b>	<b>23 515</b>	<b>0.9%</b>	<b>4.5%</b>
<b>Approvisionnement</b>	<b>3 847 180</b>	<b>4 024 218</b>	<b>4 031 865</b>	<b>4 059 478</b>	<b>3 967 754</b>	<b>27 614</b>	<b>91 724</b>	<b>0.7%</b>	<b>2.3%</b>

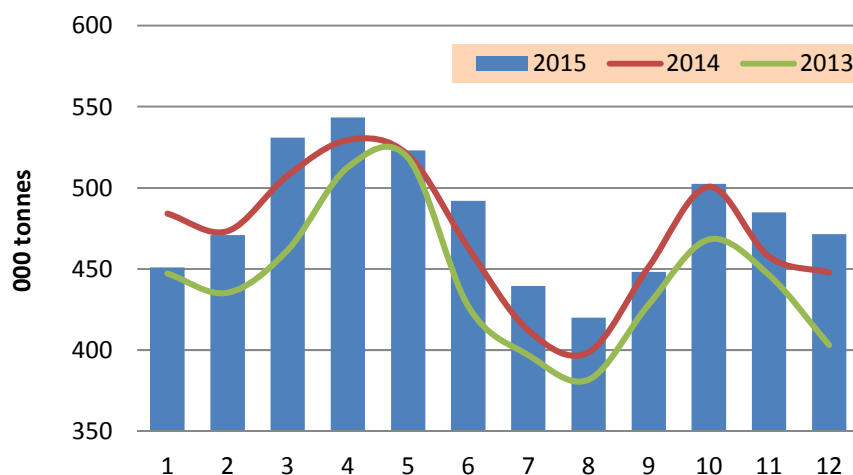
Source : Department of Commerce

### Banane - Approvisionnement UE estimé

En 000 tonnes	Déc			Ecart 2015/2014
	2013	2014	2015	
<b>Total appro</b>	<b>403</b>	<b>448</b>	<b>472</b>	<b>5.3%</b>
<b>Total import, dont</b>	<b>362</b>	<b>399</b>	<b>421</b>	<b>5.6%</b>
MFN	270	309	330	6.8%
ACP Afrique	46	46	59	29.7%
ACP Autres	46	43	32	-24.3%
<b>Total UE, dont</b>	<b>42</b>	<b>49</b>	<b>50</b>	<b>3.0%</b>
Martinique	9	15	18	20.5%
Guadeloupe	6	5	5	-2.3%
Canaries	25	27	26	-5.1%

Source : CIRAD, Eurostat / Hors production UE locale / Madère, Grèce/Crête, Chypre : estimation

### Banane - UE - Approvisionnement estimé



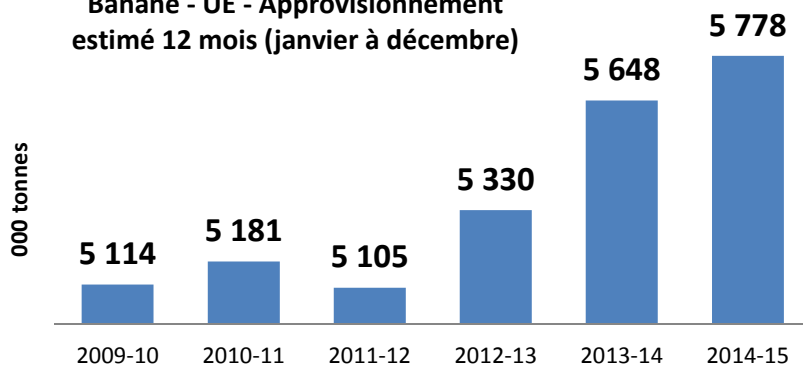
Source : Cirad-FruiTrop, Eurostat

### Banane - Approvisionnement UE estimé

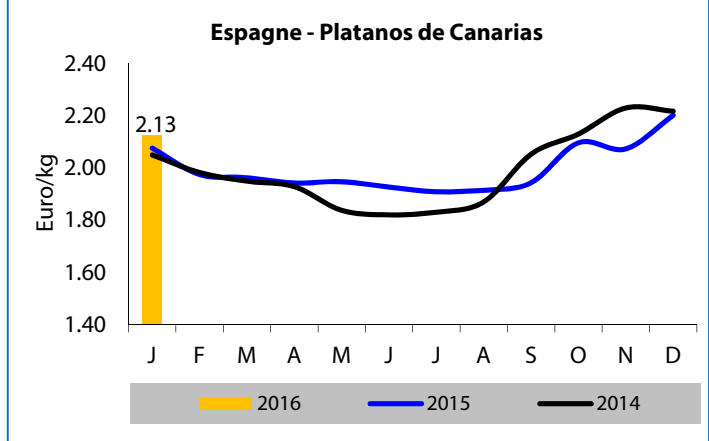
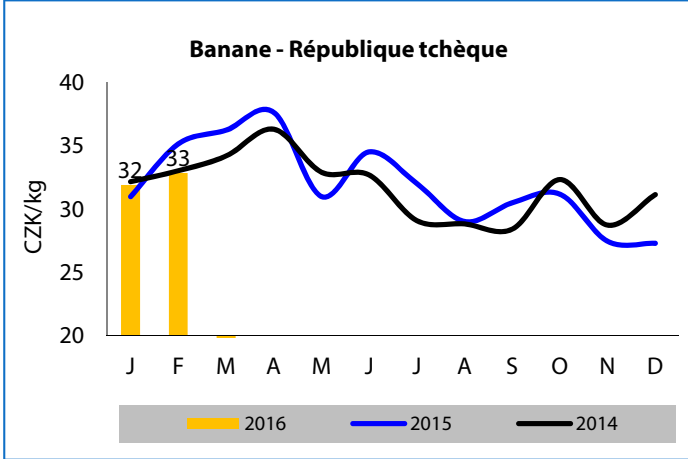
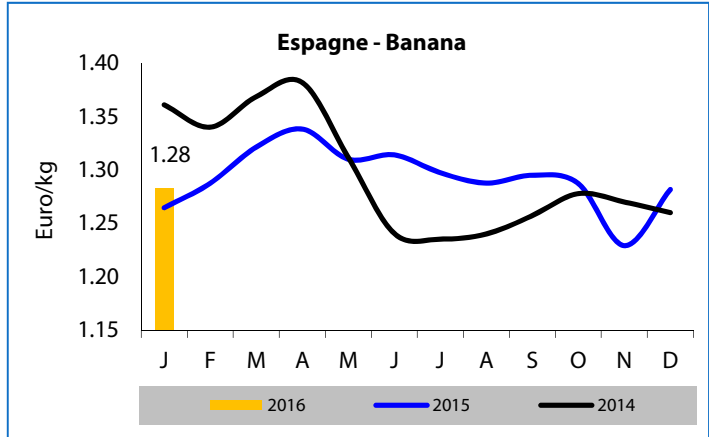
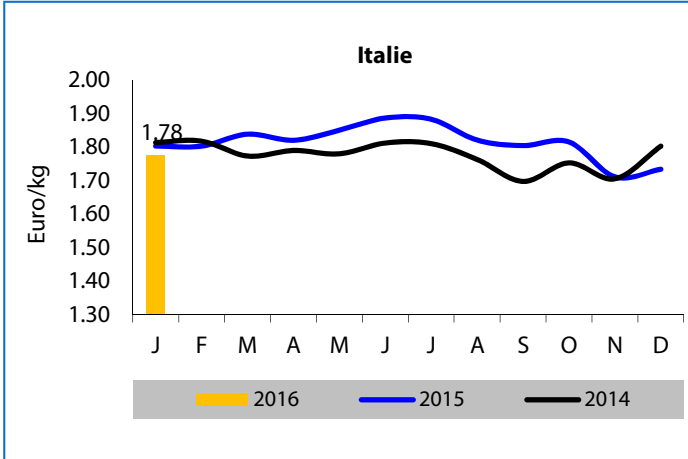
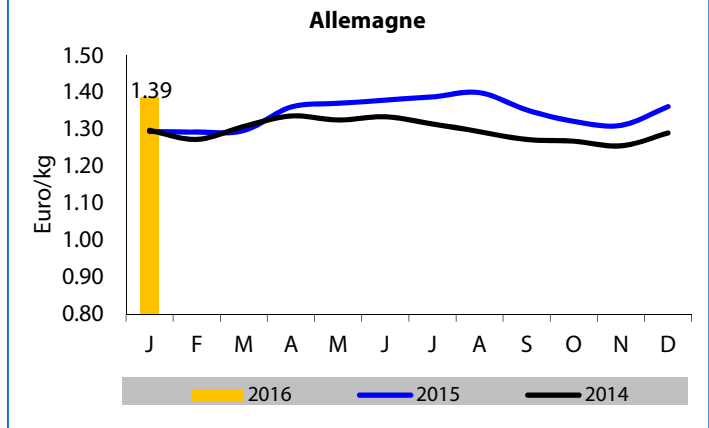
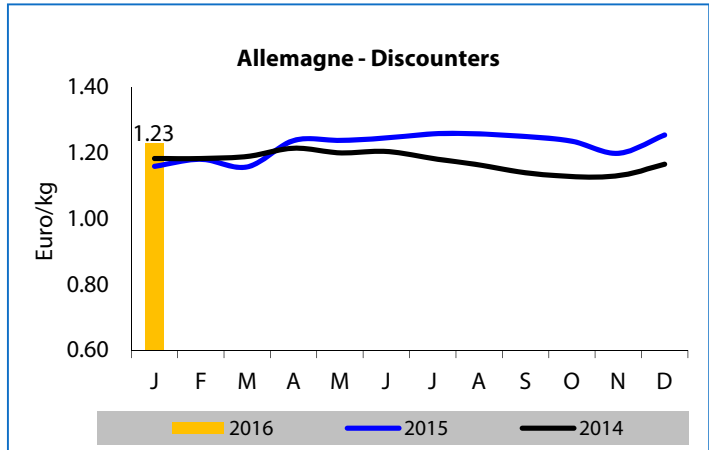
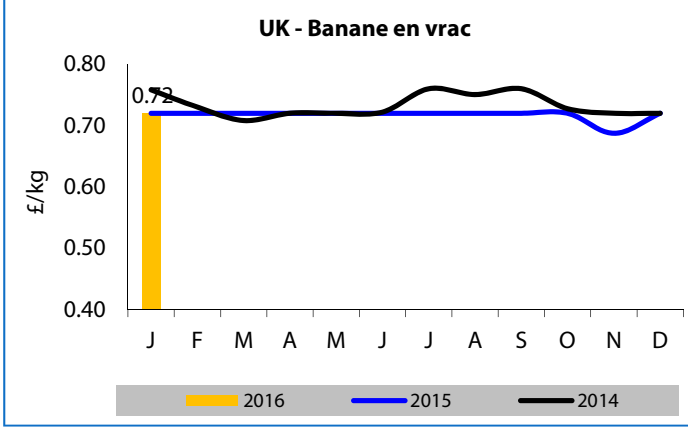
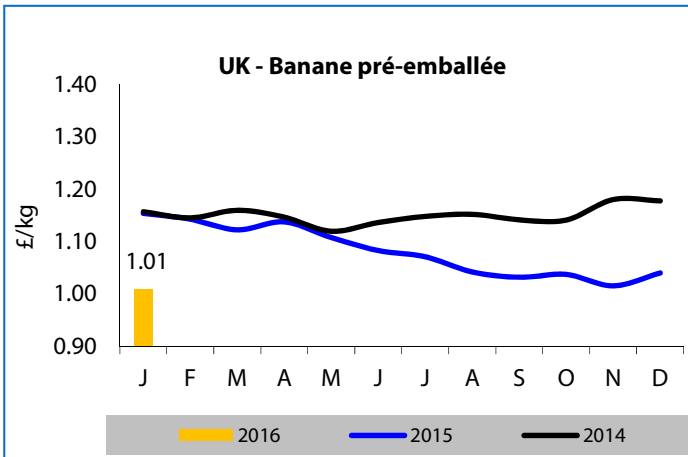
En 000 tonnes	Janvier à décembre (prov.)			Ecart 2015/2014
	2013	2014	2015	
<b>Total appro</b>	<b>5 330</b>	<b>5 648</b>	<b>5 778</b>	<b>2.3%</b>
<b>Total import, dont</b>	<b>4 765</b>	<b>5 037</b>	<b>5 189</b>	<b>3.0%</b>
MFN	3 705	3 956	4 113	4.0%
ACP Afrique	545	556	584	5.0%
ACP Autres	515	524	492	-6.1%
<b>Total UE, dont</b>	<b>566</b>	<b>611</b>	<b>589</b>	<b>-3.6%</b>
Martinique	156	189	200	5.8%
Guadeloupe	71	72	63	-12.3%
Canaries	325	330	306	-7.2%

Source : CIRAD, Eurostat / Hors production UE locale / Madère, Grèce/Crête, Chypre : estimation

### Banane - UE - Approvisionnement estimé 12 mois (janvier à décembre)



Source : Cirad-FruiTrop, Eurostat : Attention hors bananes communautaires commercialisées dans les zones de production

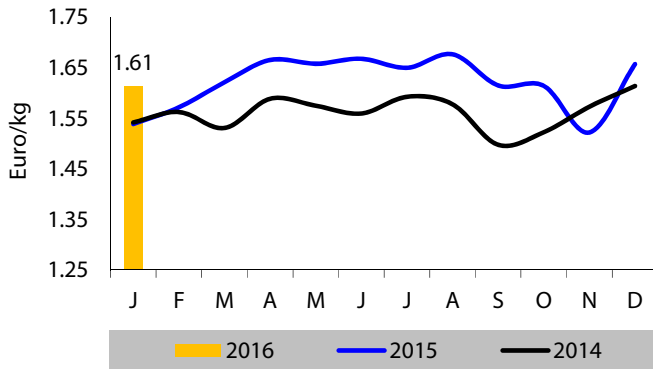


Note : provisoire pour le dernier mois mentionné / Source : TWMC, autorités nationales, Cirad

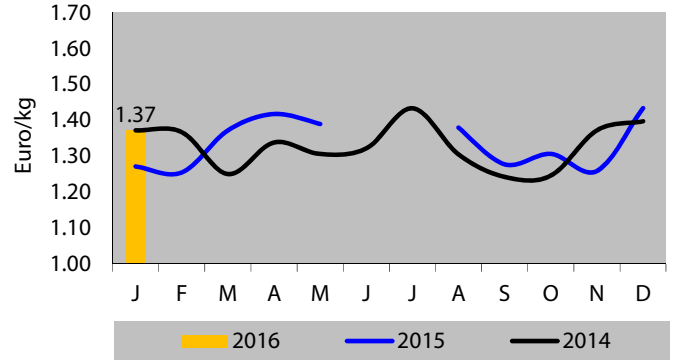


Année	Semaine	Prix en euros/kg (TTC)					Taux de présence en % : nombre de magasins où le produit est présent sur nombre total de magasins observés (150)				
		Moyenne	Promo	Afrique	Amérique	France	Promo	Afrique	Amérique	France	
28-déc-15	53	1.68	1.54	1.70	1.61	1.69	13	45	14	41	
04-janv-16	1	1.60	1.29	1.56	1.56	1.65	17	48	12	41	
11-janv-16	2	1.56	1.23	1.64	1.26	1.56	27	46	13	41	
18-janv-16	3	1.64	1.49	1.66	1.47	1.71	16	47	20	33	
25-janv-16	4	1.66	1.48	1.66	1.59	1.69	17	49	18	33	
01-févr-16	5	1.63	1.42	1.63	1.53	1.67	21	46	14	39	
08-févr-16	6	1.70	1.64	1.71	1.61	1.71	13	44	14	42	

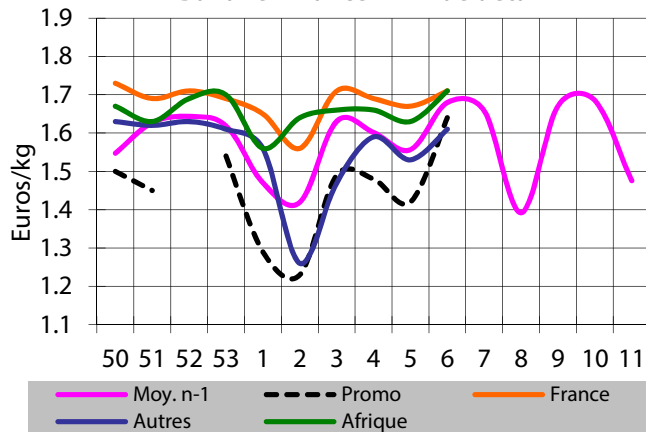
France - Banane - Prix de détail



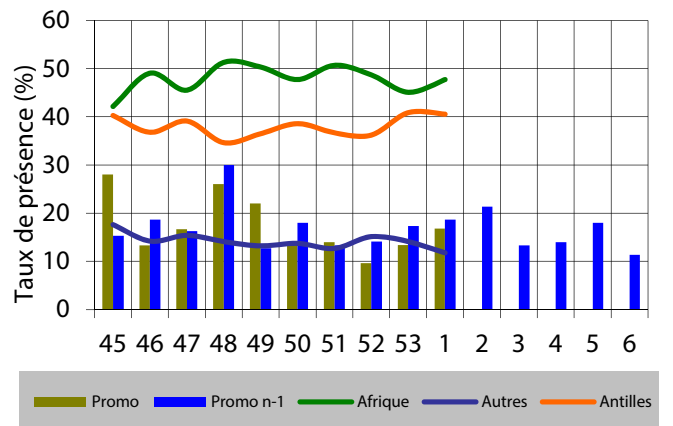
France - Banane - Prix de détail promo



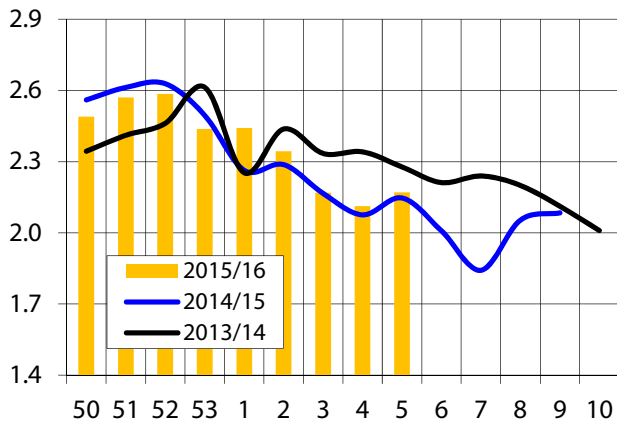
Banane - France - Prix de détail



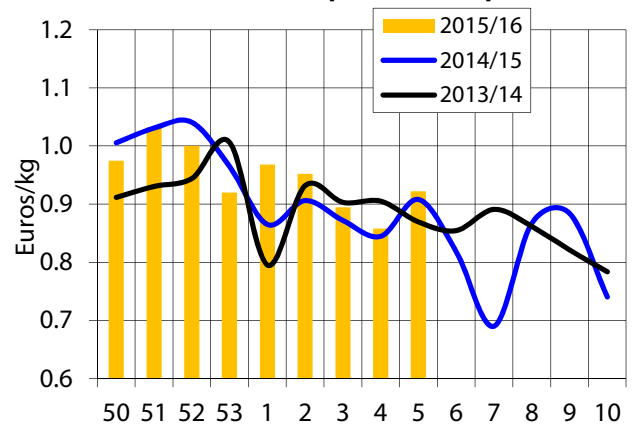
Banane - Taux de présence en magasin



France - Ratio prix détail/prix vert



France - Ecart entre prix détail et prix vert



Note : provisoire pour le dernier mois mentionné / Source : RNM

Retrouvez au format électronique les présentations orales et ce rapport écrit à l'adresse suivante :  
 Demandez vos l'adresse du site et vos identifiants à : [odm@cirad.fr](mailto:odm@cirad.fr)  
 Les documents sont à l'usage exclusif des participants aux Commissions de suivi du marché de la banane